

### Предварительная информация о производственном травматизме в Удмуртской Республике в 2014 году

В Удмуртской Республике в 2014 году зарегистрировано 794 (2013 год - 854) человека пострадавших в страховых несчастных случаях на производстве, среди них 302 женщины (2013 год - 311).

Из общего количества пострадавших в несчастных случаях в 2014 году получили травмы:

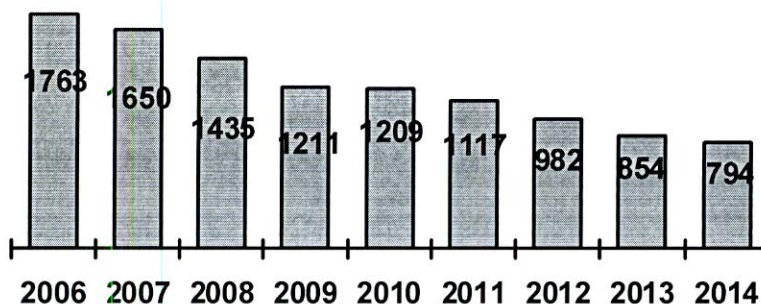
- с тяжёлым исходом 72 человека (2013 год – 89 человек), из них 10 женщин (в 2013 году 18 женщин);

- со смертельным исходом 27 человек (2013 год – 30 человек), из них 1 женщина (в 2013 году – 2 женщины).

Количество пострадавших в несчастных случаях на производстве

год	Всего			в т.ч. женщин (подростков)		
	2013	2014	%	2013	2014	%
Количество пострадавших, чел.	854	794	93	311	302	97,1

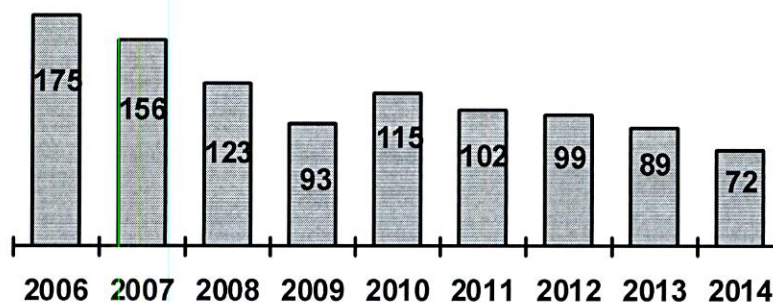
**Численность пострадавших в страховых несчастных случаях на производстве в Удмуртской Республике с 2006 по 2014 годы, человек**



Несчастные случаи с тяжёлым исходом

Год	Всего			в т.ч. женщин		
	2013	2014	%	2013	2014	%
Количество пострадавших, чел.	89	72	80,9	18	10	55,6

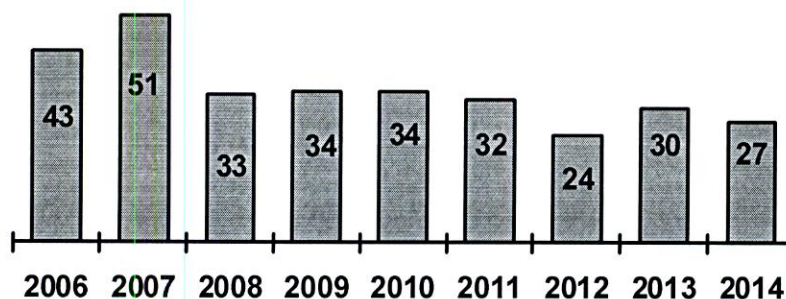
**Численность пострадавших в несчастных случаях на производстве с тяжёлым исходом в Удмуртской Республике с 2006 по 2014 годы, человек**



**Несчастные случаи со смертельным исходом**

Год	Всего			в т.ч. женщин		
	2013	2014	%	2013	2014	%
Количество пострадавших	30	27	90	2	1	50

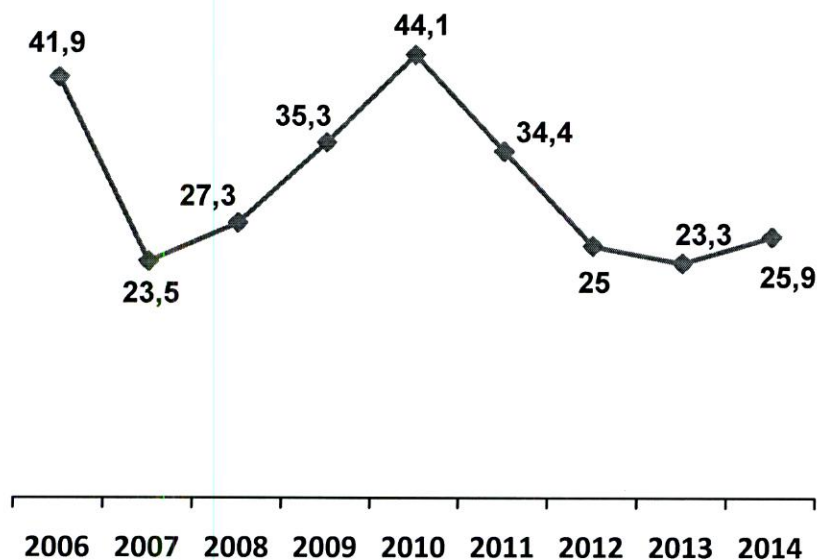
**Численность получивших смертельные травмы на производстве в Удмуртской Республике с 2006 по 2014 годы, человек**



Смертельную травму на производстве в состоянии алкогольного опьянения в 2014 году получили 7 человек или 25,9 % от общего числа погибших (2013 год – 23,3 %).

В настоящее время 2 несчастных случая на производстве, в которых погибли 2 человека, находятся в стадии расследования.

**Количество погибших на производстве  
в состоянии алкогольного опьянения за период с 2006 по 2014 годы  
(% от общего числа погибших на производстве)**

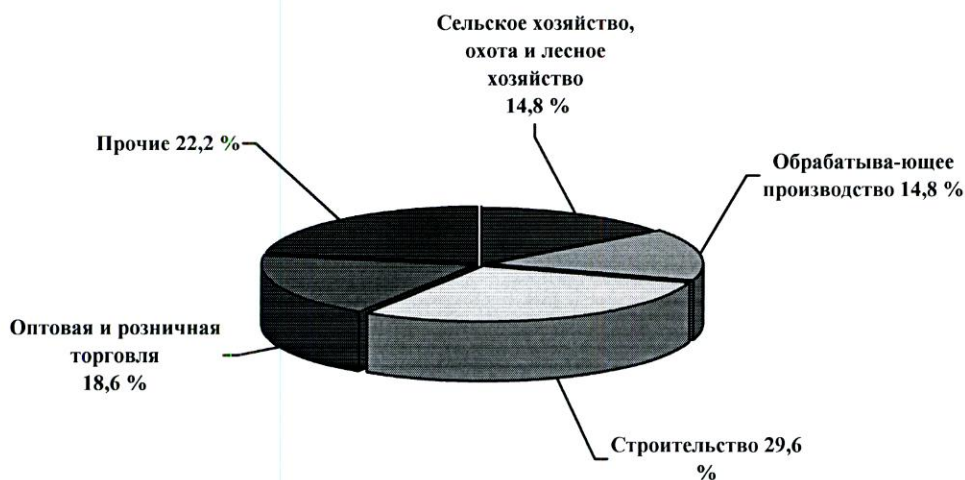


**Производственный травматизм со смертельным исходом  
в Удмуртской Республике по видам экономической деятельности**

№ п/п	Отрасль	2013			2014		
		Всего	из них		Всего	из них	
			женщ.	подр.		женщ.	подр.
1	Сельское хозяйство	9			4		
2	Обрабатывающие производства	8			4		
3	Строительство	2			8		
4	Оптовая торговля	2			5		
5	Операции с недвижимым имуществом	1			1		
6	Государственное управление и обязательное социальное обеспечение	1					
7	Транспорт и связь	2			1	1	
8	Образование				1		
9	Здравоохранение	3	2				
10	Производство и распространение электроэнергии и воды	2			1		
11	Добыча полезных ископаемых				1		
12	Предоставление прочих коммунальных услуг				1		
	<b>Удмуртская Республика</b>	<b>30</b>	<b>2</b>	<b>-</b>	<b>27</b>	<b>1</b>	<b>-</b>



На диаграмме представлено распределение численности погибших на производстве в Удмуртской Республике в 2014 году по видам экономической деятельности (в процентах от общего числа погибших).



В 2014 году снижение травматизма со смертельным исходом произошло в организациях следующих видов экономической деятельности:

сельское хозяйство – с 9 до 4 пострадавших;

обрабатывающие производства – с 8 до 4 пострадавших;

государственное управление и обязательное социальное обеспечение – с 1 до 0 пострадавших;

транспорт и связь – с 2 до 1 пострадавшего;

здравоохранение – с 3 до 0 пострадавших;

производство и распространение электроэнергии и воды – с 2 до 1 пострадавшего.

В 2014 году увеличилось число травмированных на производстве со смертельным исходом в организациях строительства – с 2 до 8 пострадавших; оптовой торговли – с 2 до 5; образования – с 0 до 1; добычи полезных ископаемых – с 0 до 1; предоставления прочих коммунальных услуг – с 0 до 1.

#### **Основными причинами несчастных случаев на производстве с тяжелым и со смертельным исходом в 2014 году стали:**

- неудовлетворительная организация производства работ (47,5 %);
- нарушение правил дорожного движения (7,1 %);
- нарушение технологического процесса (7,1 %);
- нарушение работником трудового распорядка и дисциплины труда (5,1 %).
- конструктивные недостатки и недостаточная надёжность машин, механизмов, оборудования (4 %);
- недостатки в организации и проведении подготовки работников по охране труда (4 %);

- неудовлетворительное содержание и недостатки в организации рабочих мест (4 %).

**Основные причины пострадавших при тяжелых и смертельных несчастных случаев на производстве в 2014 году по отдельным видам экономической деятельности**

Вид экономической деятельности	Основные причины
Сельское хозяйство	- неудовлетворительная организация производства работ; - недостатки в организации и проведения подготовки работников по охране труда.
Обрабатывающие производства	- неудовлетворительная организация производства работ; - конструктивные недостатки и недостаточная надёжность машин, механизмов, оборудования; - нарушение технологического процесса; - нарушение правил дорожного движения.
Строительство	- неудовлетворительная организация производства работ; - неудовлетворительное содержание и недостатки в организации рабочих мест; - нарушение технологического процесса.
Оптовая торговля	- неудовлетворительная организация производства работ; - нарушение работником трудового распорядка и дисциплины труда.

**Основными видами несчастных случаев на производстве с тяжелым и со смертельным исходом в 2014 году стали:**

- падение пострадавшего с высоты (25,3 %);
- воздействие движущихся, разлетающихся, вращающихся предметов, деталей, машин и т.д. (15,2 %);
- падение, обрушение, обвалы предметов, материалов, земли и пр. (14,1 %);
- транспортные происшествия на земном транспорте (11,1 %);
- падение на ровной поверхности одного уровня (5,1 %);
- падение инородного предмета в тело человека (4 %);
- воздействие электрического тока (4 %);
- повреждение в результате противоправных действий других лиц (4 %);
- и другие.

**Основные виды происшествий приведшие к возникновению тяжелых и смертельных несчастных случаев на производстве в 2014 году по отдельным видам экономической деятельности**

Вид экономической деятельности	Основные виды (типы) несчастного случая
Сельское хозяйство	- падение пострадавшего с высоты; - транспортные происшествия на наземном транспорте; - повреждения в результате контакта с растениями, животными, насекомыми и пресмыкающимися;



Обрабатывающие производства	- падение пострадавшего с высоты; - воздействие движущихся, разлетающихся, вращающихся предметов, деталей, машин и т.д.; - падение пострадавшего с высоты; - падение, обрушение, обвалы предметов, материалов, земли и др.; - попадание инородного предмета в тело человека.
Строительство	- падение пострадавшего с высоты; - падение, обрушение, обвалы предметов, материалов, земли и др.
Оптовая и розничная торговля	- падение, обрушение, обвалы предметов, материалов, земли и др.; - воздействие дыма, огня и пламени.

В 2014 году в республике среди муниципальных образований наибольшее количество тяжелых и смертельных производственных травм зафиксировано среди: районов: Вавожский – 3 случая, в том числе 1 со смертельным исходом; Якшур-Бодьинский – 2 случая, в том числе 1 со смертельным исходом; Завьяловский – 4 случая с тяжёлым исходом; Увинский – 3 случая с тяжёлым исходом; Игринский – 1 случай со смертельным исходом; Кезский - 1 случай со смертельным исходом; Красногорский - 1 случай со смертельным исходом; Сарапульский - 1 случай со смертельным исходом; Ярский - 1 случай со смертельным исходом; Балезинский – 2 случая с тяжёлым исходом; Глазовский – 2 случая с тяжёлым исходом; Алнашский – 1 случай с тяжёлым исходом; Граховский - 1 случай с тяжёлым исходом; Можгинский - 1 тяжёлый случай связанный с производством.

городов: в Ижевске 56 случаев, из них 16 со смертельным исходом; в Воткинске 7 случаев, в том числе 2 со смертельным исходом; в Сарапуле 4 случая, в том числе 1 со смертельным исходом; в Можге 3 случая, в том числе 1 со смертельным исходом; в Глазове 5 тяжёлых случаев связанных с производством.

### **Производственный травматизм в 2014 году по муниципальным образованиям в Удмуртской Республике**

	Город, район	Число пострадавших на производстве		из них несчастных случаев с тяжёлым исходом		из них несчастных случаев со смертельным исходом	
		2013	<b>2014</b>	2013	<b>2014</b>	2013	<b>2014</b>
1	Алнашский	6	<b>5</b>	1	<b>1</b>	-	-
2	Балезинский	24	<b>14</b>	2	<b>2</b>	1	-
3	Вавожский	13	<b>13</b>	2	<b>2</b>	1	<b>1</b>
4	Воткинский	7	<b>3</b>	-	-	-	-
5	Глазовский	12	<b>12</b>	1	<b>2</b>	-	-
6	Граховский	3	<b>3</b>	-	<b>1</b>	2	-
7	Дебесский	12	<b>7</b>	-	-	4	-
8	Завьяловский	23	<b>30</b>	4	<b>4</b>	-	-
9	Игринский	20	<b>16</b>	3	-	-	<b>1</b>
10	Камбарский	2	<b>1</b>	-	-	-	-
11	Каракулинский	3	<b>4</b>	1	-	-	-
12	Кезский	8	<b>22</b>	1	-	-	<b>1</b>
13	Кизнерский	5	<b>1</b>	1	-	-	-



14	Киясовский	2	1	-	-	1	-
15	Красногорский	2	3	-	-	-	1
16	Малопургинский	7	10	3	-	-	-
17	Можгинский	11	8	1	1	-	-
18	Сарапульский	8	9	-	-	-	1
19	Селтинский	3	3	-	-	-	-
20	Сюмсинский	2	3	-	-	-	-
21	Увинский	20	15	2	3	1	-
22	Шарканский	4	-	1	-	2	-
23	Юкаменский	14	6	1	-	2	-
24	Як-Бодьинский	12	5	7	1	-	1
25	Ярский	7	4	2	-	-	1
26	Ижевск	494	460	40	40	10	16
27	Воткинск	44	44	5	5	3	2
28	Глазов	34	31	5	5	-	-
29	Сарапул	23	34	3	3	2	1
30	Можга	29	27	3	2	-	1
	<b>Итого:</b>	854	794	89	72	29	27

**Причины тяжелых несчастных случаев на производстве и несчастных случаев со смертельным исходом по видам экономической деятельности в муниципальных образованиях в 2014 года**

№ п/п	Наименование муниципального образования	Причины
1	МО «Алнашский район»	<b>Сельское хозяйство</b> – нарушение правил дорожного движения.
2	МО «Балезинский район»	<b>Сельское хозяйство</b> – неудовлетворительная организация производства работ. <b>Образование</b> – использование пострадавшего не по специальности.
3	МО «Вавожский район»	<b>Сельское хозяйство:</b> - неудовлетворительная организация производства работ; - нарушение работником трудового распорядка и дисциплины труда.
4	МО «Воткинский район»	<b>Нет.</b>
5	МО «Глазовский район»	<b>Сельское хозяйство</b> – прочие причины. <b>Государственное управление и обеспечение военной безопасности, обязательное социальное обеспечение</b> – нарушение правил дорожного движения.
6	МО «Граховский район»	<b>Сельское хозяйство</b> – неудовлетворительная организация производства работ.
7	МО «Дебесский район»	<b>Нет.</b>
8	МО «Завьяловский район»	<b>Сельское хозяйство:</b> - неудовлетворительная организация производства работ; - конструктивные недостатки и недостаточная надежность машин, механизмов, оборудования. <b>Государственное управление и обеспечение военной безопасности, обязательное социальное обеспечение</b> – нарушение работником средств индивидуальной защиты вследствие необеспеченности ими работодателем.

9	МО «Игринский район»	<b>Оптовая и розничная торговля</b> - неудовлетворительная организация производства работ.
10	МО «Камбарский район»	<b>Нет.</b>
11	МО «Каракулинский район»	<b>Нет.</b>
12	МО «Кезский район»	<b>Сельское хозяйство</b> – нахождение пострадавшего в состоянии алкогольного, наркотического и иного токсического опьянения.
13	МО «Кизнерский район»	<b>Нет.</b>
14	МО «Киясовский район»	<b>Нет.</b>
15	МО «Красногорский район»	<b>Сельское хозяйство</b> – прочие причины.
16	МО «Малопургинский район»	<b>Нет.</b>
17	МО Можгинский район»	<b>Транспорт и связь</b> – нарушение требований безопасности при эксплуатации транспортных средств.
18	МО Сарапульский район»	<b>Сельское хозяйство</b> – неудовлетворительная организация производства работ.
19	МО «Селтинский район»	<b>Нет.</b>
20	МО Сюмсинский район»	<b>Нет.</b>
21	МО «Увинский район»	<b>Сельское хозяйства</b> – неудовлетворительная организация производства работ. <b>Обработывающие производства</b> – конструктивные недостатки и недостаточная надежность машин, механизмов, оборудования. <b>Оптовая и розничная торговля</b> – нарушение технологического процесса.
22	МО «Шарканский район»	<b>Нет.</b>
23	МО Юкаменский район»	<b>Нет.</b>
24	МО «Як-Бодьинский район»	<b>Сельское хозяйства</b> – недостатки в организации проведении подготовки работников по охране труда. <b>Оптовая и розничная торговля</b> – недостатки в организации проведении подготовки работников по охране труда.
25	МО «Ярский район»	<b>Обработывающее производство</b> – неудовлетворительная организация производства работ.
26	МО «Город Ижевск»	<b>Обработывающее производство:</b> - неудовлетворительная организация производства работ; - неприменение средств коллективной защиты; - прочие причины. <b>Строительство:</b> - неудовлетворительная организация производства работ; - нарушение технологического процесса; - неудовлетворительное содержание и недостатки в организации рабочих мест; - нарушение работником трудового распорядка и дисциплины труда. <b>Оптовая и розничная торговля:</b>



		<ul style="list-style-type: none"> <li>- неудовлетворительная организация производства работ;</li> <li>- нарушение работником трудового распорядка и дисциплины труда;</li> <li>- эксплуатация неисправных машин, механизмов, оборудования;</li> <li>- нарушение требований безопасности при эксплуатации транспортных средств;</li> <li>- недостатки в организации проведении подготовки работников по охране труда;</li> <li>- прочие причины.</li> </ul> <p><b>Образование:</b></p> <ul style="list-style-type: none"> <li>- неприменение работником средств индивидуальной защиты;</li> <li>- прочие причины.</li> </ul> <p><b>Добыча полезных ископаемых:</b></p> <ul style="list-style-type: none"> <li>- неудовлетворительная организация производства работ;</li> <li>- нарушение работником трудового распорядка и дисциплины труда.</li> </ul> <p><b>Предоставление прочих коммунальных, социальных и персональных услуг:</b></p> <ul style="list-style-type: none"> <li>- конструктивные недостатки и недостаточная надежность машин, механизмов, оборудования;</li> <li>- недостатки в организации проведении подготовки работников по охране труда.</li> </ul> <p><b>Транспорт и связь:</b></p> <ul style="list-style-type: none"> <li>- нарушение правил дорожного движения.</li> </ul> <p><b>Операции с недвижимым имуществом:</b></p> <ul style="list-style-type: none"> <li>- неудовлетворительная организация производства работ.</li> </ul> <p><b>Здравоохранение и предоставление социальных услуг</b> – нарушение правил дорожного движения.</p> <p><b>Сельское хозяйства</b> – недостатки в организации проведении подготовки работников по охране труда.</p>
27	МО «Город Воткинск»	<p><b>Обрабатывающее производство:</b></p> <ul style="list-style-type: none"> <li>- неудовлетворительная организация производства работ;</li> <li>- нарушение технологического процесса;</li> <li>- неприменение работником средств индивидуальной защиты.</li> </ul> <p><b>Производство и распределение электроэнергии, газа и воды-</b> неудовлетворительная организация производства работ.</p> <p><b>Операции с недвижимым имуществом</b> - неудовлетворительная организация производства работ.</p>
28	МО «Город Глазов»	<p><b>Обрабатывающее производство:</b></p> <ul style="list-style-type: none"> <li>- неудовлетворительная организация производства работ</li> <li>- неудовлетворительное техническое состояние зданий, сооружений, территорий;</li> <li>- нарушение требований безопасности при эксплуатации транспортных средств.</li> </ul> <p><b>Гостиницы и рестораны</b> - нарушение технологического процесса.</p> <p><b>Предоставление прочих услуг</b> – прочие причины.</p>
29	МО «Город Сарапул»	<p><b>Обрабатывающее производство</b> – нарушение правил дорожного движения.</p> <p><b>Строительство</b> - неудовлетворительная организация производства работ.</p>
30	МО «Город Можга»	<p><b>Сельское хозяйства</b> - несовершенство технологического процесса.</p> <p><b>Обрабатывающее производство</b> - неудовлетворительная организация производства работ.</p> <p><b>Образование</b> – прочие причины.</p>

**Смертельные и тяжелые травмы на производстве в состоянии алкогольного  
опьянения в муниципальных образованиях в 2014 году**

№ п/п	Наименование муниципального образования	Травмы
1	МО «Алнашский район»	1 тяжёлая
2	МО «Игринский район»	1 смертельная
3	МО «Кезский район»	1 смертельная
4	МО «Сарапульский район»	1 смертельная
5	МО «Город Ижевск»	3 смертельных 1 тяжёлая
6	МО «Город Воткинск»	1 смертельная

Начальник Управления охраны труда



А.М. Салтыков